

Rencontres du Réseau National des Aménageurs

Groupe de travail #3 : le numérique et les nouveaux services

Christophe Lasnier
Senior Manager
Attractivité - Compétitivité

21 novembre 2017



EY

Building a better
working world

Comment le numérique **réinterroge-t-il** les politiques de développement économique dans les villes moyennes ?

Les villes moyennes recouvrent des réalités différentes

- Les villes en dynamique positive, c'est-à-dire attractives à la fois au plan économique et au plan résidentiel
- Les villes attractives au niveau résidentiel, mais en difficultés économiques
- Les villes en perte d'attractivité économique et résidentielle

Quelques points communs en matière de développement économique au sein des villes moyennes

- Une surreprésentation de trois ensembles de fonctions :
 - Services aux personnes (distribution, santé, social, éducation, formation, BTP, entretien-réparation)
 - Administration publique
 - Activités de fabrication
- Une sphère présentielle qui constitue un pan majeur de l'économie
- Une spécialisation (souvent) sur des secteurs exposés

Le déploiement du numérique sur un territoire concerne l'ensemble des politiques publiques

Administration

Transport & Mobilité

Vie quotidienne

Santé

Education

Environnement

Economie

...

Quelques exemples concrets



Dématérialisation des échanges
Efficacité énergétique et réseaux intelligents

Billettique avancée & Multi-modalité

Domotique & Bâtiments intelligents

Tiers-lieux & start-ups

Tourisme

Nouveaux outils pédagogiques

Suivi à distance des patients

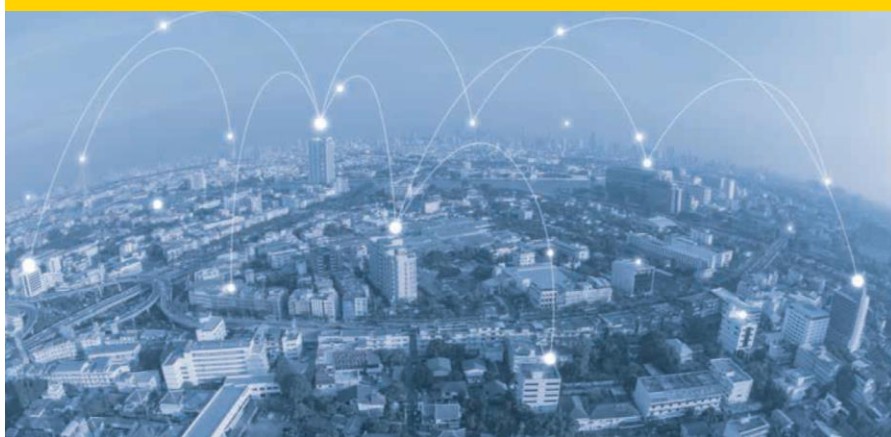
Téléconsultation

Hospitalisation à domicile

...

Le numérique, une opportunité pour redynamiser le tissu économique des villes moyennes ?

Oui ...



- Un levier pour **requestionner les habitudes** et se donner un **nouveau souffle**
- Un levier pour **décloisonner** les politiques publiques, les acteurs publics et privés
- Un levier pour **(ré)investir la diversité de l'économie d'un territoire** avec une approche transversale : éducation, tourisme, santé, etc.
- Et aussi une **ardente nécessité** pour rester dans la course à l'attractivité ...

Le numérique, une opportunité pour redynamiser le tissu économique des villes moyennes ?

Oui mais ...



- Faire du numérique pour du numérique n'a **pas de sens en soi**
- Les **usages et les besoins d'abord**, pas la technologie
- Le développement du numérique doit être **holistique** et aligné au maximum avec la **stratégie de développement économique**
- La **data** : l'un des points clé du numérique sur un territoire
- **L'attractivité des villes moyennes : des enjeux bien plus globaux que le numérique** ou le développement économique

Que peut-on dire de l'arrivée des **nouveaux acteurs de l'économie numérique** dans l'aménagement ?

Que peut-on dire de l'arrivée des nouveaux acteurs de l'économie numérique dans l'aménagement ?



Sidewalk Labs is reimagining cities to improve quality of life.



La gestion des flux et des services publics par la donnée au cœur de la stratégie d'approche de Google

LinkNYC

- Les cabines téléphoniques new-yorkaises transformées en bornes wifi intégrant des capteurs (bruit/qualité de l'air/température/vibrations) et financées par la pub.
- Les recettes publicitaires et les données sont partagées entre l'entreprise et la municipalité.

Flow

- Plateforme de gestion du trafic testée à Columbus dans l'Ohio
- En agrégeant les données dont elle dispose (Google Maps/connection à ses bornes Wifi/parcmètres connectés), l'entreprise peut identifier les places de stationnement libres, orienter les automobilistes et fluidifier le trafic
- La recherche de places représenterait 30% de la congestion.

Au-delà de la seule gestion des flux : vers un espace urbain modelé par l'analyse de la data ?

- Plus qu'un simple prestataire de service des municipalités, **Google entend :**
 - **remodeler l'espace urbain par la data**
 - **concevoir des projets d'urbanisme en amont en intégrant dès sa conception l'utilisation de la data**
- **Sidewalk Labs** a décroché cet automne **un appel d'offre** pour le développement d'un nouveau quartier connecté sur les quais de Toronto, **le Waterfront.**

#INNOVATION AND INTELLECTUAL PROPERTY OCTOBER 17, 2017 / 4:53 PM / A MONTH AGO

Alphabet to develop high-tech waterfront site in Toronto

Un projet et des réflexions qui alimentent des polémiques

theguardian

Google wants to run cities without being elected. Don't let it

Tuesday 24 October 2017

En France, l'exemple de Dijon

- **Une première française :**
 - L'installation dans une agglomération d'un **poste de pilotage connecté et centralisé de gestion des équipements publics.**
 - Le projet englobe le territoire des 24 communes de la CA Dijon Métropole
 - Il est confié à un **consortium** composé de Bouygues Energie et Services et de Citelum (filiale d'EDF), associés à Suez et Capgemini.
 - Le contrat porte sur la **réalisation et la gestion du poste connecté** pendant 12 ans.



Smart City : Dijon Métropole se positionne en pionnière

👤 Par [Giulietta Gamberini](#) | 07/09/2017, 16:12 | 326 mots

En France, l'exemple de Dijon

- Le projet vise notamment la **fusion des 6 PC existants par un PCC (Poste de pilotage connecté) unique** interagissant avec un matériel connecté.
- Avec à la clé, des **économies d'échelle** pour l'agglomération (fusion de services, contrat global de performance sur la gestion des équipements).
- Sont concernés :
 - L'éclairage
 - La circulation
 - Le PC de la police municipale (à terme, 205 véhicules de police géolocalisés)
 - Le PC sécurité
 - Le service « Allo Mairie » (réclamations des citoyens relatives aux équipements)
 - Le Centre de supervision urbaine (vidéosurveillance)
 - Le PC neige

Merci pour votre attention

EY | Audit | Conseil | Fiscalité & Droit | Transactions

EY est un des leaders mondiaux de l'audit, du conseil, de la fiscalité et du droit, des transactions. Partout dans le monde, notre expertise et la qualité de nos services contribuent à créer les conditions de la confiance dans l'économie et les marchés financiers. Nous faisons grandir les talents afin qu'ensemble, ils accompagnent les organisations vers une croissance pérenne. C'est ainsi que nous jouons un rôle actif dans la construction d'un monde plus juste et plus équilibré pour nos équipes, nos clients et la société dans son ensemble.

EY désigne l'organisation mondiale et peut faire référence à l'un ou plusieurs des membres d'Ernst & Young Global Limited, dont chacun est une entité juridique distincte. Ernst & Young Global Limited, société britannique à responsabilité limitée par garantie, ne fournit pas de prestations aux clients. Retrouvez plus d'informations sur notre organisation sur www.ey.com.

© 2017 Ernst & Young Advisory.
Tous droits réservés.

Document imprimé conformément à l'engagement d'EY de réduire son empreinte sur l'environnement.

Cette publication a valeur d'information générale et ne saurait se substituer à un conseil professionnel en matière comptable, fiscale ou autre. Pour toute question spécifique, vous devez vous adresser à vos conseillers.

ey.com/fr

Christophe Lasnier
Senior Manager
Attractivité - Compétitivité
Tel : 06 03 63 32 89
E-mail : christophe.lasnier@fr.ey.com

Retrouvez toutes
nos études sur EY Insights

